

DATOS DE FONDOS DE INVERSION 30 JUNIO 2021

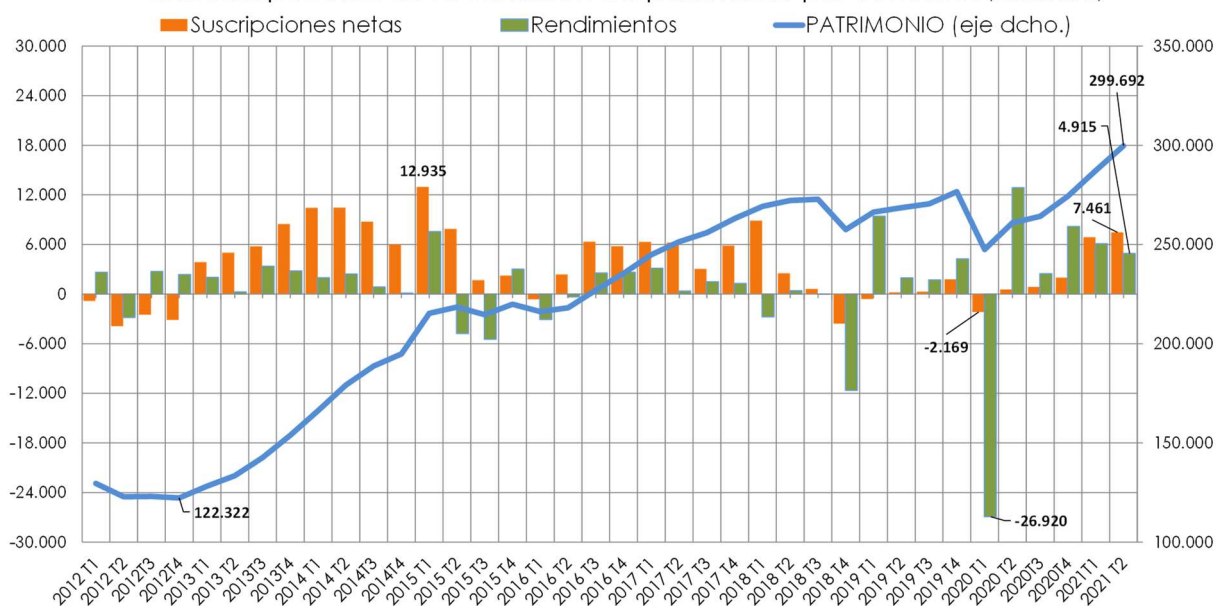
- La rentabilidad media interanual de los Fondos de Inversión se mantuvo en junio por encima del 10%
- El volumen de suscripciones netas en la primera mitad del año aumenta hasta los 14.325 millones de euros.
- El crecimiento de los Fondos de Inversión durante 2021 supera los 25.000 millones de euros

PATRIMONIO

Los Fondos de Inversión han cerrado el mes de junio con un **incremento de 4.927 millones de euros** en su volumen de activos (1,7% más que el mes anterior), situándose de esta manera en 299.692 millones de euros, **más de 25.000 millones de euros** por encima del cierre de 2020 (9,2% de crecimiento en el año).

Con un comportamiento positivo en los mercados financieros, tanto en el de acciones como en el de bonos, casi la mitad del incremento de patrimonio ha tenido su origen en las revalorizaciones de las carteras. Sin embargo, la mayor parte del crecimiento del mes correspondió de nuevo a las nuevas inversiones de los partícipes, que ya acumulan 14.325 millones de euros de flujos positivos en el conjunto del año. De hecho, el 57% del aumento patrimonial registrado por los Fondos de Inversión en 2021 tienen su origen en nuevo ahorro de los inversores en Fondos, mientras el 43% restante corresponde a revalorización de carteras por efecto mercado.

Descomposición de la variación de patrimonio por trimestres (millones euros)



Desglosando por categorías, el mes ha traído consigo crecimientos patrimoniales en la mitad de las vocaciones de inversión, siendo los Fondos Globales, los Fondos Mixtos y los Fondos de Renta Variable Internacional los que más crecimiento experimentaron en sus patrimonios.

| CATEGORIA DE INVERSIÓN | PATRIMONIO (*) | | | | |
|----------------------------------|--------------------|-----------------------------|-------------|-----------------------------|-------------|
| | junio-21 | Variación | | | |
| | | junio-21 | | 2021 | |
| | | Importe (miles de euros) | % | Importe (miles de euros) | % |
| GLOBALES | 62.629.205 | 4.150.119 | 7,1% | 21.908.226 | 53,8% |
| RENTA VARIABLE MIXTA | 24.788.655 | 851.711 | 3,6% | -5.546.897 | -18,3% |
| RENTA FIJA MIXTA | 47.088.004 | 720.055 | 1,6% | 2.797.826 | 6,3% |
| RENTA VARIABLE INTERNACIONAL | 48.427.455 | 513.918 | 1,1% | 8.382.334 | 20,9% |
| RETORNO ABSOLUTO | 7.908.214 | 254.597 | 3,3% | -534.671 | -6,3% |
| GESTION PASIVA | 12.637.292 | 46.970 | 0,4% | -385.294 | -3,0% |
| RENTA VARIABLE NACIONAL | 3.490.040 | -64.035 | -1,8% | 204.506 | 6,2% |
| MONETARIOS | 4.511.043 | -92.962 | -2,0% | -55.852 | -1,2% |
| GARANTIZADOS | 13.552.833 | -363.032 | -2,6% | -2.004.419 | -12,9% |
| RENTA FIJA | 71.821.846 | -1.152.492 | -1,6% | 258.893 | 0,4% |
| Inversión libre | 2.837.673 | 62.120 | 2,2% | 312.554 | 12,4% |
| Total Fondos de Inversión | 299.692.259 | 4.926.969 | 1,7% | 25.337.206 | 9,2% |

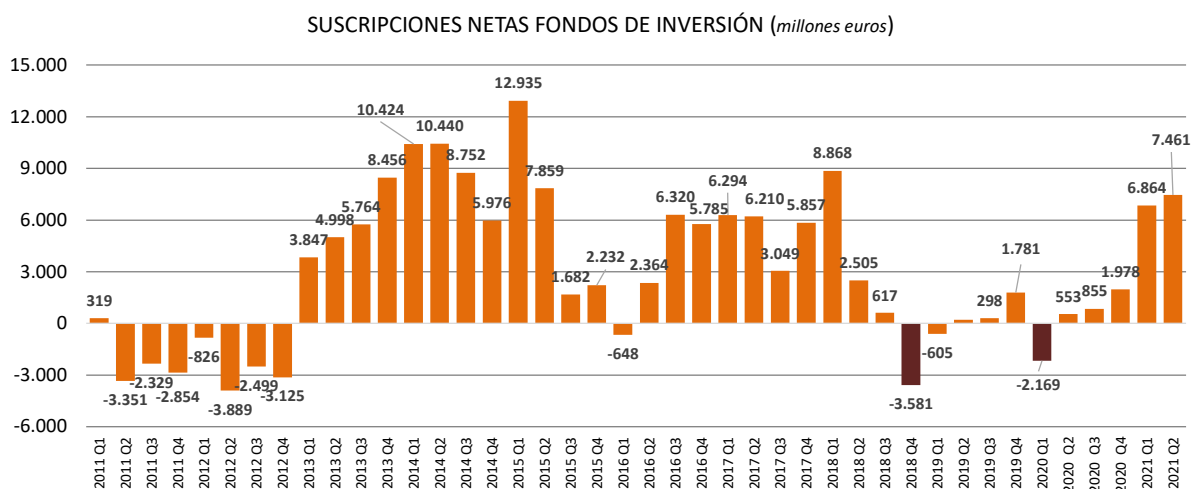
(*): Excluidas inversiones en Fondos de la propia Gestora

El crecimiento experimentado en el mes por los Fondos Globales corresponde al notable importe de suscripciones netas registrado por la categoría, y derivado de un ajuste de carteras con reembolsos en otras categorías y traspaso a la categoría de Fondos Globales.

Los Fondos de Renta Fija Mixta y los Fondos de Renta Variable Mixta también destacaron en junio, experimentando un crecimiento superior a los 1.571 millones de euros en su conjunto, debido tanto a las rentabilidades obtenidas como a las captaciones netas del mes. También los Fondos de Renta Variable Internacional experimentaron aumentos significativos por importe de 514 millones de euros a pesar de los reembolsos registrados por el rebalanceo de carteras comentado anteriormente, y que fue compensado en su totalidad por el efecto mercado.

Por el lado contrario, los *Fondos de Renta Fija* y los *Fondos Garantizados* fueron los que mayores descensos experimentaron, correspondiente en ambos casos a los reembolsos registrados.

SUSCRIPCIONES Y REEMBOLSOS



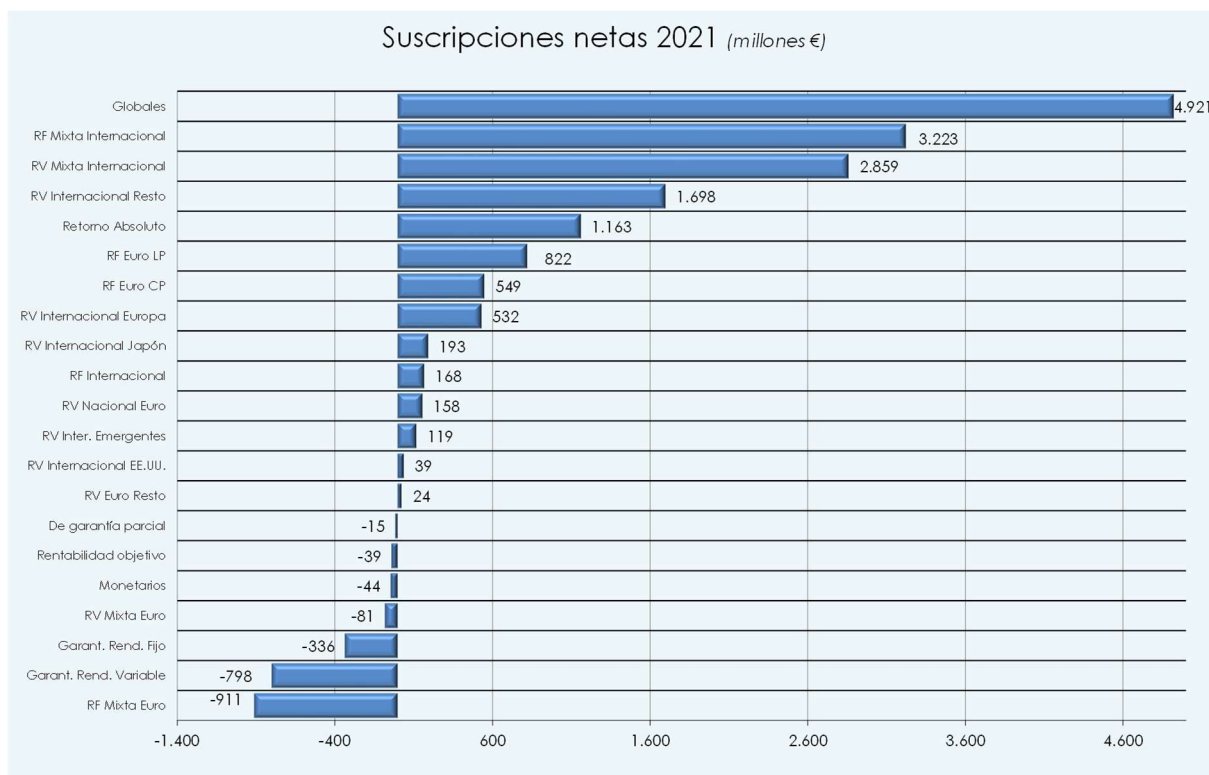
Los partícipes mantuvieron en junio el ritmo de suscripciones netas en Fondos de Inversión de meses precedentes y **registraron flujos netos positivos por importe de 2.737 millones de euros, siendo de esta forma junio el quinto mes en que de forma consecutiva los Fondos de Inversión captan ahorro neto de los partícipes por importe superior a los 2.000 millones de euros.**

De esta manera los Fondos de Inversión cierran el segundo trimestre del año con un volumen de 7.461 millones de euros, permitiendo de esta manera que en el conjunto del año superen los 14.325 millones de euros. **Hacia 6 años que los Fondos de Inversión no experimentaban suscripciones netas de esta magnitud a mitad de año.**

En junio, la mitad de las categorías han experimentado flujos de entrada positivos, centrados en los Fondos Globales, que recibieron traspasos de otras categorías derivados de un rebalanceo de carteras.

Los Fondos Mixtos en su conjunto han registrado flujos de entrada positivos por valor de 1.058 millones de euros, centrando de esta manera el interés del partícipe en estas categorías.

Las vocaciones inversoras con mayores reembolsos correspondieron a la Renta Variable Internacional y a la Renta Fija Internacional, seguidos por los Fondos Garantizados (747, 683 y 360 millones de euros respectivamente).



RENTABILIDAD

El comportamiento de los mercados de renta variable en el mes de junio ha sido bastante heterogéneo. Mientras que en Europa y en EEUU, los mercados financieros han presentado subidas, que en el caso de los índices estadounidenses continúan en máximos históricos, los mercados asiáticos han cerrado el mes con descensos. También los mercados Emergentes han presentado un comportamiento similar a Europa y EEUU. Todo esto en un contexto con expectativas favorables de recuperación económica y que en el caso del continente europeo y EEUU se han visto reflejadas en sus indicadores económicos.

El índice de referencia de la bolsa española IBEX-35 ha cerrado el mes de junio con un descenso del 3,58%, borrando de esta manera las rentabilidades obtenidas en el mes de mayo y comportándose en sentido contrario al resto de mercados europeos que han presentado rentabilidades positivas, si bien no superiores al 1%. Aun así, en lo que va de año, el IBEX-35 se ha revalorizado un 9,26%.

En cuanto a los mercados internacionales, se ha producido alzas como en el caso del S&P 500 (2,22%) y un comportamiento más plano como el DOW JONES (-0,08%). Los mercados asiáticos han registrado un comportamiento opuesto al americano, así en el caso del NIKKEI con un incremento del -0,24% y con un descenso del -1,11% en el HANG SENG.

En los mercados de renta fija, la deuda pública a largo plazo presenta ligeros descensos en sus TIR. El bono español a 10 años finaliza junio en el 0,471%, (0,474% mes de mayo). El euro se deprecia respecto al dólar un 2,59% (1,1884 desde el 1,2201 a cierre de mayo).

RENTABILIDADES MEDIAS ANUALES PONDERADAS DE LOS FONDOS DE INVERSIÓN (30/06/21)

| Tipo de Fondo | Mes | 2021 | 1 Año | 3 Años | 5 Años | 10 Años | 15 Años | 20 Años | 25 Años |
|--|-------------|-------------|--------------|-------------|-------------|-------------|-------------|-------------|-------------|
| MONETARIOS | -0,04 | -0,25 | -0,19 | -0,15 | -0,22 | 0,39 | 0,84 | 1,07 | 1,52 |
| RENTA FIJA EURO CORTO PLAZO | 0,01 | -0,07 | 0,68 | -0,05 | -0,14 | 0,50 | 0,84 | 1,15 | 1,67 |
| RENTA FIJA EURO LARGO PLAZO | 0,19 | -0,31 | 2,07 | 1,15 | 0,65 | 2,22 | 2,12 | 2,26 | 2,67 |
| RENTA FIJA MIXTA EURO | 0,36 | 1,66 | 4,94 | 0,76 | 0,71 | 1,54 | 1,47 | 1,60 | 2,34 |
| RENTA VARIABLE MIXTA EURO | 0,62 | 5,59 | 11,75 | 2,49 | 3,33 | 2,92 | 1,95 | 1,88 | 3,30 |
| RENTA VARIABLE NACIONAL EURO | -1,68 | 11,32 | 30,02 | -1,59 | 4,66 | 2,77 | 1,88 | 2,99 | 5,21 |
| RENTA FIJA INTERNACIONAL | 1,06 | 0,42 | 1,38 | 1,53 | 0,59 | 2,40 | 1,96 | 1,67 | 2,69 |
| RENTA FIJA MIXTA INTERNACIONAL | 0,71 | 1,80 | 5,29 | 1,45 | 1,05 | 1,25 | 0,88 | 0,87 | 1,84 |
| RENTA VARIABLE MIXTA INTERNACIONAL | 1,19 | 4,86 | 11,41 | 3,03 | 3,01 | 2,76 | 1,96 | 1,17 | 2,76 |
| RENTA VARIABLE EURO RESTO | 0,62 | 14,81 | 28,22 | 3,66 | 6,61 | 5,15 | 3,41 | 2,36 | 5,03 |
| RENTA VBLE. INTERNACIONAL EUROPA | 1,06 | 13,83 | 25,32 | 4,52 | 5,81 | 4,97 | 2,32 | 1,71 | 4,00 |
| RENTA VBLE. INTERNACIONAL EEUU | 4,18 | 14,88 | 32,72 | 14,58 | 13,55 | 12,59 | 7,99 | 3,78 | 4,95 |
| RENTA VBLE. INTERNACIONAL JAPÓN | 1,51 | 4,88 | 20,34 | 5,65 | 9,28 | 8,15 | 2,03 | 0,67 | 0,29 |
| RENTA VBLE. INTERNACIONAL EMERGENTES | 3,10 | 9,61 | 32,39 | 9,56 | 9,47 | 3,77 | 4,23 | 5,43 | 5,71 |
| RENTA VBLE. INTERNACIONAL RESTO GLOBALES | 3,21 | 15,55 | 33,98 | 7,88 | 8,86 | 7,89 | 5,59 | 2,72 | 4,35 |
| GARANTIZADOS DE RENDIMIENTO FIJO | 1,32 | 5,06 | 12,17 | 2,70 | 3,15 | 2,94 | 2,28 | 1,40 | 2,91 |
| GARANTIZADOS DE RENDIMIENTO VARIABLE | 0,09 | -0,63 | 0,89 | 1,79 | 1,07 | 2,02 | 2,10 | 2,23 | 3,02 |
| DE GARANTÍA PARCIAL | -0,05 | 0,08 | 1,32 | 1,32 | 1,01 | 1,85 | 1,69 | 1,84 | 3,33 |
| DE GESTIÓN PASIVA | 0,03 | 3,68 | 5,17 | 0,85 | 1,28 | 2,13 | | | |
| RETORNO ABSOLUTO | 0,53 | 5,60 | 11,25 | 3,69 | 3,07 | 2,64 | | | |
| FONDOS DE INVERSIÓN LIBRE (FIL) | 0,47 | 2,27 | 6,84 | 1,21 | 0,88 | 1,00 | | | |
| FONDOS DE FIL | 1,28 | 9,89 | 23,87 | 3,49 | 6,04 | 5,39 | | | |
| | 1,10 | 2,51 | 12,48 | -0,03 | 0,34 | 0,92 | | | |
| TOTALES FONDOS | 0,98 | 4,27 | 10,00 | 2,71 | 2,49 | 2,57 | 2,17 | 1,96 | 2,40 |

En este contexto, **los Fondos de Inversión han experimentado en el mes una rentabilidad media del 0,98%**, con rentabilidades positivas en la inmensa mayoría de las categorías, sobre todo en aquellas con mayor exposición al mercado de acciones, y en concreto en el ámbito internacional, con los Fondos con exposición a EE.UU o mercados emergentes con rentabilidades en el mes superiores al 3%, y con la excepción del mercado de acciones nacional, cuyos Fondos experimentaron un ajuste del 1,7%.

En el conjunto del año, los Fondos de Inversión acumulan una **rentabilidad del 4,27%**, donde todas las categorías presentan rendimientos positivos, excepto la de renta fija, siendo superiores al 10% en aquellas vocaciones centradas en renta variable pura, tanto en el mercado nacional como en el internacional. Por el lado contrario, las de renta fija de mayor duración (Fondos Garantizados y Renta Fija a Largo Plazo) presentan rendimientos ligeramente negativos por debajo del -0,30%.

INSTITUCIONES DE INVERSIÓN COLECTIVA

El PATRIMONIO en conjunto de la inversión colectiva (Fondos y Sociedades) ha experimentado un incremento de 5.097 millones de euros respecto al mes de mayo, hasta los 569.767 millones de euros, lo que permite situar el patrimonio por encima del registrado en diciembre del año anterior en un 8,9%.

El número de CUENTAS DE PARTÍCIPES se sitúa en 18.964.174, lo que supone un aumento en el año del 9,4%.

| IIC | | | | | | |
|-------------------------------------|-------------------------|----------------|-------------|--|-------------------|-------------|
| Tipo IIC | Patrimonio (millones €) | | | CUENTAS de partícipes/accionistas ⁽³⁾ | | |
| | jun-21 | dic-20 | % var. 2021 | jun-21 | dic-20 | % var. 2021 |
| FONDOS DE INVERSIÓN ⁽¹⁾ | 299.692 | 274.355 | 9,2% | 14.295.581 | 12.635.711 | 13,1% |
| SICAV | 28.874 | 27.599 | 4,6% | 355.562 | 382.645 | -7,1% |
| IIC INMOBILIARIAS | 1.201 | 1.196 | 0,4% | 691 | 692 | -0,1% |
| IICs INTERNACIONALES ⁽²⁾ | 240.000 | 220.000 | 9,1% | 4.312.340 | 4.312.340 | 0,0% |
| TOTAL IIC | 569.767 | 523.149 | 8,9% | 18.964.174 | 17.331.388 | 9,4% |

(1) Excluidas inversiones en Fondos de la propia Gestora

(2) Últimos datos disponibles (marzo 2021).

(3) Hace referencia al número de cuentas, por lo que un partícipe puede tener más de una cuenta. Dato actualizado de CNMV para IIC extranjeras